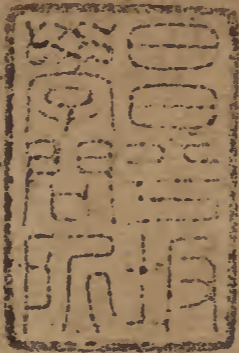


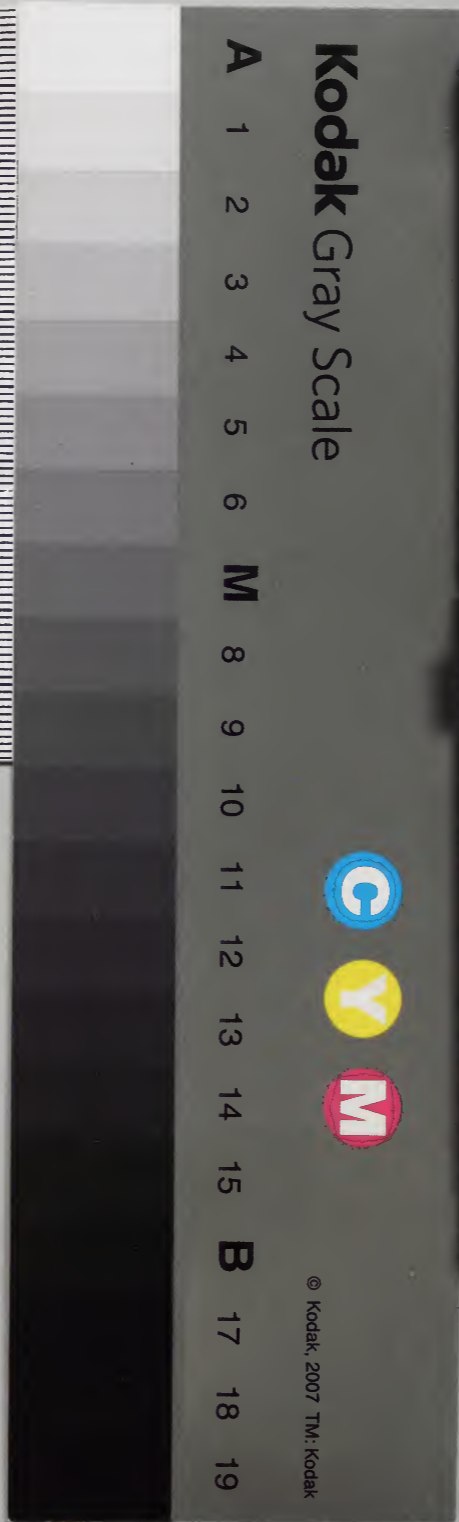
許氏詒



漢書門			
八	六	五	四
一	〇	三	號
二	大	函	架
冊			類

內閣文庫			
八	六	五	四
一	〇	三	號
二	大	函	架
冊			類

內閣文庫	
番號	漢 8654
冊數	12 (6)
函號	278 153

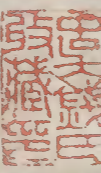




重刊許氏說文解字五音韻譜卷六

上聲二

淺草文庫



鼠

三十八書
呂切鼠

黍

三十九舒
呂切黍

𠄎

四十直
呂切𠄎

呂

四十一力
舉切呂

女

四十二尼
呂切女

予

四十三余
呂切予

羽

四十四王
矩切羽

雨

四十五王
矩切雨

一

四十六知庾
切一讀若主

土

四十七宅
魯切土

鹵

四十八郎
古切鹵

古

五十公
戶切古

𠂔

五十二公戶
切𠂔讀若瞽

𠂔

五十四疑
古切𠂔

米

五十六莫
禮切米

𠂔

五十八盧啓
切𠂔讀若禮

𠂔

六十宅
買切𠂔

𠂔

四十九呼
古切𠂔

𠂔

五十一工
戶切𠂔

𠂔

五十三侯
古切𠂔

𠂔

五十五疑
古切𠂔

𠂔

五十七丁
禮切𠂔

𠂔

五十九胡禮
切𠂔讀若僕

𠂔

六十一胡
改切𠂔

𠂔

六十二奴
亥切乃

𠂔

六十四於謹
切𠂔讀若隱

𠂔

六十六胡本
切𠂔讀若混

𠂔

六十八呼旱
切𠂔讀若罕

𠂔

七十彌
兗切𠂔

𠂔

七十二姑沘
切𠂔與畎同

𠂔

七十四旨兗
切𠂔讀若刺

𠂔

六十三余忍
切𠂔讀若引

𠂔

六十五於幪
切𠂔讀若偃

𠂔

六十七古本
切𠂔讀若袞

𠂔

六十九盧
管切𠂔

𠂔

七十一苦
沘切𠂔

𠂔

七十三昌
兗切𠂔

𠂔

七十五而兗
切𠂔讀若奕

𧀮 七十六平 免切 辨

𧀮 七十七知 衍 切 讀若展

𧀮 七十八都 了切 鳥

𧀮 七十九盧 鳥切了

𧀮 八十私 艸切 小

𧀮 八十一平 小 切 讀若標

鼠 三十 穴蟲之總名也象形凡鼠

之屬皆从鼠 書呂切

𧀮 豹文鼠也从鼠 冬聲 職戎切

𧀮 籀文鼠也从鼠 省 鼠虎聲

𧀮 鼠似雞鼠尾从 息移 鼠此聲即移切 精鼪鼠也从鼠 句聲其俱切

𧀮 斬鬪鼠黑身白鬣若帶手有長白毛似握 版之狀類蟻堆之屬从鼠胡聲戶吳切

𧀮 小鼠也从鼠 奚聲 胡雞切 樊或曰鼠婦附袁切

𧀮 鼠出丁零胡皮可作 裘从鼠軍聲平昆切 鼪令鼠从鼠 平聲薄經切

𧀮 竹鼠也如犬从鼠 留省聲力求切 讀若舍胡男切

𧀮 鼠屬从鼠 亢 聲而隴切 地行鼠伯勞所作也 一 曰偃鼠从鼠分聲房吻

𧀮 或从 鼪也 从鼠兼 聲丘檢切 如鼠 赤黃

而大食鼠者从 鼠由聲余救切 胡地風鼠从鼠 勺聲之若切 出

胡地皮可作裘从鼠各聲下各切

鼠 鼠屬从鼠益聲於革切

鼯 或从鼠各聲

鼯 五枝鼠也能飛不能過屋能緣不能窮木能游不能渡谷能穴不能掩身能走不能先人

从鼠石聲常隻切

文二十 重三

禾 禾屬而黏者也以大暑而

種故謂之黍从禾雨省聲孔子

曰黍可為酒禾入水也凡黍之

屬皆从黍 舒呂切

糜 糝也从黍麻古聲糜為切 **糝** 黏也从黍古古聲 **粘** 或

从米 **黏** 履黏也从黍勹省聲勹古支利作履黏以黍米郎奚切 **黏** 相箸

黍占聲 **黏** 黍屬从黍卑聲 **黏** 黏也从黍日聲春秋

女廉切 **黏** 黍屬从黍卑聲 **黏** 黏也从黍日聲春秋 **黏** 黏也从黍日聲春秋

文八 重二

𦉳 辨積物也象形凡宁之屬皆

从宁 直吕切

以 帽也所以載盛米从宁 从田 从畺 畺缶也陟吕切

文二

呂 四十 一 脊骨也象形昔太嶽為禹

心呂之臣故封呂侯凡呂之屬

皆从呂 力舉切 篆文呂从 因从旅

躬 身也从身从 躬或 从弓 呂居戎切

文二 重二

女 四十 二 婦人也象形王育說凡女

之屬皆从女 尼吕切

嫫 帝高辛之妃僕母號也从女 戎聲詩曰有娥方將息弓切 愚戇多 態也从

女 嶲聲讀若 婦人小物也从女此聲 詩曰屢舞娑娑即移切 態也从

媿 也从女規聲讀若癸秦 媿也 虞舜居媿汭因以 媿也 從女為聲居

晉謂細腰為媿居隨切 媿也 妻之女弟同出為媿 媿也 從女夷聲以脂切

媿

姿媿姿也从女佳聲
一曰醜也許惟切

媿

無夫也从女
夆聲里之切

媿

說樂也从女
配聲許其切

媿

人姓也从女其聲杜
林說媿醜也去其切

姬

黃帝居姬水以為姓
从女臣聲居之切

妃

匹也从女已
聲芳非切

非

往來斐斐也一曰醜
兒从女非聲芳非切

妃

女字也从女衣
聲讀若衣於稀

威

姑也从女从戌漢律曰婦告威姑徐鍇曰
土盛於戌土陰之主也故从戌於非切

媿

不說兒从女
韋聲羽非切

媿

从隨也从女从口徐鍇
曰女子从父之教从夫

之命故从口
會意人諸切

媿

女字也从女與聲
讀若余以諸切

媿

樂也从女

俱切
吳聲虞

媿

女字也楚詞曰女媿之蟬媛賈侍中
說楚人謂姊為媿从女須聲相俞切

媿

弱也一曰下妻也
从女需聲相俞切

媿

好也从女及聲詩
曰靜女其姁昌朱

媿

好也从女朱
聲昌朱切

媿

媿母都醜也从
女莫聲莫胡切

媿

奴婢皆古之臯人也周禮曰其奴男子入于
臯隸女子入于春藁从女从又臣鉉等曰又

手也持事者
也乃都切

媿

古文奴
从人

媿

保任也从女
幸聲古胡切

媿

夫母也从女
古聲古胡切

媿

婦與夫齊者也从女从
中从又又持事妻職也

臣鉉等曰中者進也齊
之義也故从中七稽切

媿

古文妻从尚女
尚古文貴字

𡗗

材也从女齊聲相雞切

媿

女隸也从女奚聲胡雞切

媿

媿

媿

從女殿聲鳥雞切

媿

媿媿也从女兒聲一曰婦人惡兒五雞切

媿

媿

媿

或曰吳楚之間謂好曰媿

媿

古之神聖女化萬物者也从女高聲古蛙

媿

從爾

媿

媿

媿

媿

媿

媿

媿

媿

媿

媿

媿

女妊身動也从女屈聲春秋傳曰后緡

媿

媿

媿

媿

媿

媿

服也从女賓聲符真切

媿

媿

媿

媿

媿

媿

真

媿

媿

媿

媿

媿

媿

從開

媿

媿

媿

媿

媿

媿

殷諸侯為亂疑姓也从女先聲

媿

媿

媿

媿

媿

媿

春秋傳曰商有妣邳所臻切

媿

媿

媿

媿

媿

媿

王分

媿

媿

媿

媿

媿

媿

婦家也禮娶婦以昏時婦人陰也

媿

媿

媿

媿

媿

媿

故曰婚从女从昏昏亦聲呼昆切

媿

媿

媿

媿

媿

媿

犯姪也从女从干

媿

媿

媿

媿

媿

媿

干亦聲古寒切

媿

媿

媿

媿

媿

媿

說也从二

媿

媿

媿

媿

媿

媿

女女還切

媿

媿

媿

媿

媿

媿

私也从三

媿

媿

媿

媿

媿

媿

女古顏切

媿

媿

媿

媿

媿

媿

美也从女取

媿

媿

媿

媿

媿

言

六

嬪 甘氏星經曰太白上公妻曰女嬪女嬪居南
斗食厲天下祭之曰明星从女前聲昨先切

嫫 有守也从女 嫫 弦聲胡田切 嫫 技也一曰不省錄事一
曰難侵也一曰惠也一

嫫 曰安也从女开聲 讀若研五堅切 嫫 嫫娟態也从女
單聲市連切 嫫 輕

嫫 从女扁聲 芳連切 嫫 好也从女旋
聲似洽切 嫫 壹也从女專

嫫 職緣 材緊也从女叢聲春秋 嫫 嫫娟也
傳曰嫫嫫在疚許緣切 嫫 从女肩

嫫 聲於 嫫 好也从女巽聲讀若 嫫 女字也从
緣切 蜀郡布名委員切 嫫 女賚聲洛

嫫 蕭 輕也从女奧 兩肩行兒从女
聲匹招切 嫫 岳聲余招切

姚 虞舜居姚虛因以為姓从女艸聲或
為姚嬈也史篇以為姚易也余招切

姚 巧也一曰女子笑兒詩曰桃 姿也从女喬
之姚姚从女芙聲於喬切 聲舉喬切

姚 好也从女交 目裏好也从女
聲胡茅切 苗聲莫交切

姚 陰嬰也从女 女字也从女可聲
阿聲烏何切 讀若阿烏何切 也从

姚 女加聲杜林說加教於 帝堯之女舜妻娥皇
女也讀若阿烏何切 字也秦晉謂好曰姪

娥 娥从女我 奢也从女殷聲臣鉉等曰
聲五何切 今俗作婆非是薄波切

舞也从女沙聲詩曰 詵疾也从女
市也嬖姿素何切 聖聲昨禾切 也

从女方聲 婦官也从女牆 敷方切 省聲才良切 飾也从女 牀省聲側

羊聲居 煩擾也一曰肥大也 从女囊聲女良切 神農居姜水 以為姓从女

良切 長好也从女 五莖切 小心態也从女 熒省聲鳥莖切

除也漢律齊人予妻婢姦 曰姘从女并聲普耕切 少昊氏之 姓从女羸

省聲以 頸飾也从女 其連也於盈切 嬰嫵也从 女冥聲一

成切 曰嫵嫵小人 好字也从女 女字也从 女周聲職

兒莫經切 婦人妊身也从女 蜀聲周 巧黠也 从女俞

聲託 空也从母中女空之意 候切 也一曰婁務也洛侯切 古 文

私逸也从女 至聲余歲切 樂也从女甚 聲丁合切 貪

从女林聲杜林說下者黨相 詐驗為婪讀若潭盧舍切 好也从女厭 聲於鹽切

敏疾也一曰莊敬兒 从女僉聲息廉切 兌細也从女 鐵聲息廉切

始也从女沽 聲丑廉切 婆始也一曰善笑兒 从女今聲火占切

不平於心也一曰疑 也从女兼聲戶兼切 直項兒从女 同聲他孔切

美女也从女 多聲尺氏切 姘或 从氏 諱也一曰 妍黠也一

曰江淮之間謂母曰媵 媵从女是聲承旨切 媵婦人小物也从女支

委隨也从女从禾臣鉉等曰委曲也取其禾穀坐穗委曲之兒故从禾於詭切

媿 惡也一曰人兒从女毀聲許委切 媿 開體行媿媿也从女危聲過委切

媿 女之卑者也从女从卑卑亦聲便俾切 媿 女兄也从女

媿 色好也从女从美 美亦聲無鄙切 媿 歿母也从女比聲卑履切

媿 籀文 媿 女之初也从女 媿 台聲詩止切 媿 女字也从女已

媿 聲居 媿 順也从女尾聲 媿 讀若媚無匪切 媿 媿也从女句聲况羽切

媿 媿也从女無聲文甫切 媿 媿鹵貪也从女 媿 媿也从女矣聲一曰

女弟也从女从弟 媿 戲也从女矣聲一曰 弟亦聲徒禮切 媿 卑賤名也過狂切

媿 媿也从女死聲於阮切 媿 順也从女宛聲春秋傳 曰太子座媿於阮切

媿 懈也怠也一曰臥也 媿 好技格人語也 从女賴聲洛旱切 一曰斬也从女

善聲旨 媿 好兒从女奕聲而沈切臣鉉等案 善切 媿 切韻又音奴困切今俗作嫩非是

媿 順也从女屬聲詩曰 媿 慕也从女繼聲 媿 婉兮媿兮力沈切 媿 力沈切說文舊

於媿字下 媿 直好兒一曰媿也 媿 媿也从 重出此字 媿 从女翟聲徒了切 媿 媿也从

奴鳥 **弄** 女也一曰擾戲弄也一曰 **媼** 竦身切 **媼** 也从女堯聲奴鳥切 **媼** 也从

女簋聲讀若詩糾 **媼** 美也从女子徐鍇曰子者糾葛屨居矣切 **媼** 男子之美俚會意呼皓切

媼 女老俚也从女媼聲讀若奧鳥皓切 **媼** 兄妻也从女媼聲讀若奧鳥皓切 **媼** 交聲蘇老切

有所恨也从女媼聲今汝南人有所恨曰媼 **媼** 臣鉉等曰媼古媼字非聲當从媼省奴皓切

媼 媼也一曰女侍曰媼讀若駟或若委从女果聲孟軻曰舜為天子二女媼鳥果切

媼 媼也一曰弱也 **媼** 量也从女朶从女厄聲五果切 **媼** 聲丁果切

南楚之外謂好曰媼从女隋聲臣鉉等曰今俗首作媼唐韻作媼非是徒果切

媼 蜀謂母曰媼淮南謂之 **媼** 社从女且聲茲也切 **媼** 少女也从女且聲

媼 減也从女省 **媼** 狼也从女幸聲楚詞聲所景切 **媼** 曰蘇婁直胡頂切

媼 女出病也从女廷聲徒鼎切 **媼** 女字也从女彳聲舉友切 **媼** 女字也从女彳聲

服也从女持帚 **媼** 牧也从女象褰子形一灑掃也房九切 **媼** 曰象乳子也莫后切

媼 女師也从女毒聲 **媼** 女字也从女主聲天口切 **媼** 讀若母莫后切 **媼** 主聲天口切

媼 孕也从女从王 **媼** 舍怒也一曰難知也王亦聲如甚切 **媼** 从女舍聲詩曰碩大

且媼五 **媼** 媼也一曰難知也 **媼** 不媚前却媼 **媼** 感切 **媼** 媼也一曰難知也 **媼** 也从女陝聲失

女 𡚢

弱長兒从女力聲

𡚣 𡚣聲而琰切

𡚤 𡚤聲而琰切

𡚥 𡚥聲

女有心媿媿也从女貞聲

𡚦 𡚦聲

下志貪頑也从女貞聲讀若深乃忝切

𡚧 𡚧聲

諉也从女坐聲竹志切

𡚨 𡚨聲

不說也从女志聲於避切

𡚩 𡚩聲

至

从女鞞聲周書曰大命不娶讀若摯同一曰虞書雉娵脂利切

𡚪 𡚪聲

慙也从女鬼聲俱位切

𡚫 𡚫聲

媿或从女肫取省

𡚬 𡚬聲

說也从女眉聲美祕切

𡚭 𡚭聲

女號也从女耳

聲仍

𡚮 𡚮聲

楚人謂女弟曰媢从女冓聲公吏切

媣 媣聲

媤 媤聲

媤也从女豈聲將預切

媥 媥聲

母也从女區聲衣遇切

媓 媓聲

不繇也从女攸聲

媔 媔聲

取婦也从女从取取亦聲七句切

媕 媕聲

婦妬夫也从女戶聲當故切

媖 媖聲

媖也从女固聲胡謨切

媜 媜聲

妃也从女昆聲匹計切

媝 媝聲

便

愛也从女辟聲博計切

媞 媞聲

好也从女兒聲杜外切

媠 媠聲

媡也从女介聲胡蓋

切 媡 媡聲

女黑色也从女會聲詩曰媡兮蔚兮古外切

媣 媣聲

難也从女 𡚧聲苦賣

切 媥 媥聲

女弟也从女未聲莫佩切

媞 媞聲

宴媵也从女王聲宛聲於願切

媝 媝聲

長兒从女焉聲於建切

媞 媞聲

生子齊均也从女兔聲芳萬切

媞 媞聲

婦人污也

从女半聲漢律曰見媞變不得侍祠博幔切

媞 媞聲

三女爲媞美也从女叔省聲倉案切

贊 白好也从女 贊聲則肝切 安也从女日詩曰 以晏父母鳥諫切

媿 侮易也从女 曼聲謀患切 誹也一曰翼便也从 女刪省聲所晏切

嫫 人姓也从女 然聲奴見切 嫫 女字也从女 蕤聲於甸切 嫫 緩

嫫 从女亶聲一曰 傳也時戰切 嫫 美女也人所援也从女从爰 爰引也詩曰邦之媛兮王眷

嫫 女病也从女 皀聲奴教切 嫫 人姓也从女丑聲商 書曰無有作姁呼到

嫫 侮易也从女 敷聲五到切 嫫 夫嫫婦也从女冒聲 一曰相視也莫報切

嫫 嫫也从女 聲郎到切 嫫 女適人也从女 家聲古訝切 嫫

嫫 亂也从女 聲巫放切 嫫 女人自偏我也从 女央聲鳥浪切 嫫 問也

嫫 粵聲匹 人所生也古之神聖母感天而生子 故稱天子从女从生亦聲春秋傳

曰天子因生以 賜姓息正切 嫫 竦立也从女青聲二曰有 才也讀若韭菁七正切

嫫 靜也从女井 聲疾正切 嫫 巧謂高材也从女信省 臣鉉等曰女子之信近

於佞也 乃定切 嫫 說也从女興 聲許應切 嫫 耦也从女有聲 讀若祐于救切

嫫 从女后聲 古候切 嫫 過差也从女 窮斯媿矣盧噉切 嫫 偶

嫫 从女后聲 古候切 嫫 過差也从女 窮斯媿矣盧噉切 嫫 偶

嫫 从女后聲 古候切 嫫 過差也从女 窮斯媿矣盧噉切 嫫 偶

誣挈也从女
奄聲依劒切
媿也一
日老媿

也从女酉聲讀
若蹴七宿切
媿也从女畜
謹也从女屬聲

讀若人不孫
為媿之欲切
媿隨從也从女
束聲讀若

謹敕數數
測角切
黃帝之後百鰈姓后稷妃
家也从女吉聲巨乙切

輕也从女戊
聲王伐切
女字姐已紂妃从
也从

女昏聲
古活切
婦人美也从女
疾悍也从女
聲讀若啞

丁滑切
短面也从女
兄之女也从女
至聲徒結切

鼻目間兒讀若煙火燧
燧从女洩省聲於說切
易使怒也从
女敝聲讀若

擊擊匹
滅切
媿也从女某
聲私列切
妻媿也从女
折聲許列切

肖聲息約切
小小侵也从女
酌也斟酌二姓也
从女勺聲市勺切

不順也从女若聲春秋
傳曰叔孫媿丑略切
齊也从女責
聲側革切

靜好也从女
畫聲呼麥切
媿也从女啻
聲都歷切
動

从女由聲徐鍇曰
當从冑省徒歷切
婦官也从女
弋聲與職切
怒兒

黑聲呼
北切
女字也从女合聲春秋傳曰
嬖人媿始曰無聲烏合切

俛伏也从女沓聲女字也从女 **𡇗** 女字也从女 **𡇘** 小弱

一曰伏意他合切 **𡇙** 疾言失次也

曰夕輕薄善走也一曰多技藝 **𡇚** 疾言失次也

也从女占聲或讀若占齒懾切 **𡇛** 从女雷聲讀

若懾丑 **𡇜** 得志姺姺一曰姺息也一曰

婦人兒从女 **𡇝** 少气也从女夾聲呼帖切

乏聲房法切

文二百三十八 重十三

文七 新附

𡇞 四十 **推予也象相予之形凡予**

之屬皆从予 余吕切

舒 伸也从舍从予予亦聲

書曰無或譎張 **𡇟** 一曰舒緩也傷魚切

文三

羽 四十 **鳥長毛也象形凡羽之屬**

皆从羽 王炬切

翮 飛聲从羽工 **翮** 頸毛也从羽 **翮** 公聲鳥紅切 **翮** 飛

兒从羽之 **翾** 大飛也从羽軍聲一曰伊雉而南聲侍之切 **翾** 雉五采皆備曰翾詩曰如翾斯飛

臣鉉等曰當从揮省許歸切 **翾** 羽曲也从羽句聲其俱切 **翾** 飛也从

或从飛 **翾** 疾飛也从羽扁聲芳連切 **翾** 小飛也从羽孚袁切 **翾** 翼聲許綠切

翾 尾長毛也从羽堯聲渠遙切 **翾** 翺翔也从羽皐聲五牢切 **翾** 回飛也从羽

羊聲似羊切 **翾** 樂舞以羽翹自翳其首以祀星辰也从羽王聲讀若皇胡光切

翾 羽也从羽令聲郎丁切 **翾** 羽本也一曰羽初生

翾 羽生也一曰采羽 **翾** 兒从羽侯聲手溝切 **翾** 從羽支聲施智切

翾 翬或从氏 **翾** 鳥之彊羽猛者从羽是聲居豉切 **翾** 雀也青羽

出鬱林从羽 **翾** 赤羽雀也出鬱林卒聲七醉切 **翾** 从羽非聲房未切 **翾** 飛舉

羽者聲 **翾** 華蓋也从羽章庶切 **翾** 華蓋也從羽章庶切 **翾** 諸侯也一曰射

師从羽开 **翾** 飛聲也从羽歲聲詩曰鳳聲五計切 **翾** 皇于飛翾翾其羽呼會切 **翾**

天雞赤羽也从羽軌聲逸周書曰大翰若翾雉一名鷓風周成王時蜀人獻之侯榦切 **翾**

翾也所以舞也从羽設聲詩曰左執翾徒到切 **翾** 高飛也从羽

翾 鳥白肥澤兒从羽高聲 **翾** 樂舞執金羽以祀社稷也

从羽友聲讀
若絨分勿切
翮 羽莖也从羽
鬲聲下革切
翮 翹也从羽
革聲古翮

切
羽 山雉尾長者从
羽从佳徒歷切
翮 飛兒从羽立
聲與職切

合羽 翹也从羽合
聲許及切
翮 飛盛兒从羽从月臣鉉
等曰犯冒而飛是盛也

上盍
翮 捷也飛之疾也从羽夾聲
天子八諸侯六大夫四士
二下垂从羽妾聲山洽切
翮 棺羽
飾也

文三十四 重一

文三 新附

雨 四十
玉 水从雲下也一象天口象

雲水霑其間也凡雨之屬皆从

雨 王矩
切 雨 古

雨 小雨也从雨衆聲明堂
月令曰霽雨職戎切

若斯息
雨 雨聲从雨真聲
讀若資即夷切

雨 夏祭樂于赤帝以祈甘
雨也从雨于聲羽俱切

雨 或从羽雲
羽舞也

雨 頌也遇雨不進止頌也从雨而聲易曰雲土
於天霽臣鉉等案李陽水據易雲上於天云

雨 頌也遇雨不進止頌也从雨而聲易曰雲土
於天霽臣鉉等案李陽水據易雲上於天云

當从天然諸本及前作所書
皆從而無有从天者相俞切
霽 霽謂之霽从雨
妻聲七稽切

霽 屈虹青赤或白色陰氣
也从雨兒聲五雞切
霽 風雨土也从
雨狸聲詩曰

終風且霽
莫皆切
霽 陰陽薄動霽雨生物者也
从雨晶象回轉形魯回切
霽

古文
霽 古文
霽 籀文霽間有
回回霽聲也
霽 霽也
霽 霽也

雨酸聲
素官切
霽 雨霓為霽从雨肖
聲齊語也相邀切
霽 赤雲氣
也

段聲胡
加切
霽 喪也成物者从
雨相聲所莊切
霽 雷餘聲也鈴
鈴所以挺出

萬物从雨廷
聲特丁切
霽 雨零也从雨屮象零形
詩曰霽雨其濛郎丁切
霽

餘雨也从雨
令聲郎丁切
霽 霖雨也南陽謂霖霽
从雨衣聲鉏箴切
霽 久雨也

也从雨沈
聲直深切
霽 雨三日已往从
雨林聲力尋切
霽 久雨也从
雨函聲胡

男
切
霽 小雨也从雨
僉聲子廉切
霽 微雨也从雨戔聲
又讀若莢子廉切

霽 雨霏也从雨
沽聲張廉切
霽 久雨也从雨
兼聲力鹽切
霽

雨兒方語也从雨禹
聲讀若禹王矩切
霽 水音也从雨
羽聲王矩切
霽

齊人謂霽為霽从雨貞聲
一曰雲轉起也于敏切
霽 古文
霽 霽也

染聲而
琰切
霽 天气下地不應曰霽霽
从雨稽聲莫弄切
霽 地

發天不應从雨殺聲臣鉉等曰今俗从務止遇切

霽 籀文

霽 澗澤也从

雨路聲 **霽** 雨止也从雨

霽 省聲於蓋切

洛故切 **霽** 黽霽雲黑兒从

霽 聲春秋傳曰震夷伯

之廟臣鉉等曰今俗別作霽震非是章刃切

霽 籀文

聲 **霽** 霽或

霽 陰陽激耀也从

甸切 **霽** 屋水流也从雨

霽 屋穿水下也从雨

盧后 **霽** 留聲力救切

霽 在尸下尸者屋也

切 **霽** 寒也从雨執聲或曰早霜

霽 讀若春秋傳墊阨都念切

也从雨沐

霽

雨沐也从雨

霽

古文

霽

聲莫卜切

霽

包聲蒲角切

霽

電

凝雨說物者从

霽

雨零也从雨

霽

雨濡革

雨彗聲相絕切

霽

各聲盧各切

霽

也从雨

从革讀若

霽

雨止雲罷兒从雨郭聲臣鉉

膊匹各切

霽 霽霖小雨也从

霽

小雨也从雨

霽

雪言震電兒一曰衆言

霽

也从雨嘉省聲文甲切

霽

文四十六

重十一

文五

新附

六 四十 有所絕止 而識之也凡

之屬皆从 知庾切

主

鑪中火主也从主象形从 亦聲 臣鉉等曰今俗別作炷非是之庾切

商

相與語啞而不受也从 从否否亦聲天口切

豆

音或从 豆从元

文三 重一

土

四十 七

地之吐生物者也二象地 之下地之中物出形也凡土之

屬皆从土 它魯切

墾

種也一曰內其中也 从土爰聲子紅切

爵

爵諸侯之土也 从之从土从寸

守

其制度也公侯百里伯七十里子男五 十里徐錯曰各之其土也會意府容切

圭

古文

封

籀文

城垣也从土

庸聲余封切

壙

古文

垂

遠邊也从土 衆聲是為切

增

增也从土卑

聲符支切

以

土

增大道上从土 玩聲疾資切

聖

古文垂从土即虞書曰龍 朕聖讒說殄行聖疾惡也

墀

涂地也从土犀聲禮 天子赤墀直尼切

坻

小渚也詩曰宛 在水中坻从土

氏聲直
坻或从
水从夕
坻或从
水从者
坻或从
雞棲
坻為

坻从土時
東楚謂橋為坻从
聲市之切
土巴聲與之切
坻始也
從土其

聲居
益州部謂曠場曰坻
從土且聲七余切
坻夷在冀
州陽谷立

春日日值之而出从土禺
聲尚書曰宅堦夷曠俱切
泥也从土涂
聲同都切

剛土也从土
盧聲洛乎切
塵埃也从土
殿聲鳥雞切
瑞

也上園下方公執桓圭九寸侯執信圭伯執躬圭皆
七寸子執穀璧男執蒲璧皆五寸以封諸侯从重土

楚爵有執
圭古畦切
古文圭
丘再成者也一曰
瓦末燒从土不聲

芳稻
培敦土田山川也
兼坊八極地
也國語曰天

子居九坊之田从
土功聲古哀切
聲鳥開切
塞也
尚書

曰鯀壘洪水从
土畀聲於真切
古文
平編也从土从
勻勻亦聲居勻

墓也从土賁
聲符分切
地垠也一曰岸也
从土見聲語斤切

坻或
一牆也从土區
聲雨元切
一籀文垣
从土

樂器也以土為之六
孔从土熏聲况袁切
土也洛陽有大
韋里从土軍聲

戶昆
地也易之卦也从土从
申土位在申苦昆切
祭場也
从土亶

聲徒于切。○**垣** 塞也从土真聲。陟鄰切。今待奉切。

聲以然切。○**坳** 地不平也。从土。𠂔聲。於交切。

坂 阪也。从土段聲。滂禾切。

塲 祭神道也。一曰田不耕。一曰治穀田也。从土易聲。直良切。

徒郎切。○**崗** 古文。○**堂** 籀文堂。从高省。唐聲。徒郎切。

切。○**塋** 赤剛土也。从土。○**城** 以盛民也。从土。成成亦聲。氏征切。

○**城** 籀文城。从土。○**塋** 墓也。从土。熒省聲。余傾切。

○**塋** 籀文城。从土。○**塋** 墓也。从土。熒省聲。余傾切。

土刑聲。○**臍** 稻中畦也。从土。臍聲。食陵切。

戶經切。○**塋** 益也。从土。曾聲。作滕切。

塋 塵土也。从土。婁聲。洛侯切。

也从土。甚聲。口含切。○**塋** 丘壠也。从土。龍聲。力鍾切。

等案水部已有。此重出力。鍾切。○**塋** 箸也。从土。氏聲。諸氏切。

尺氏切。○**塋** 王者印也。所以主土。从土。爾聲。斯氏切。

塋 缺也。从土。毀省聲。許委切。○**塋** 古文毀。从土。危聲。詩曰：乘彼塋垣。過委切。

圮 毀也虞書曰方命圮 非配省聲

壙 垣也五版為一堵 壙 籀文 壙 滯也 從土

壘 是聲丁 壘 高燥也 壘 射果也 壘 聲讀若準之允

塿 禮切 塿 塵也 塿 曰大防也 塿 房吻切 塿 耕也 塿 聲康狠切

坦 安也 坦 聲他但切 坦 塗也 坦 聲胡典切 坦 徒 隸

壇 所居也 壇 曰女牢 壇 野土也 壇 單聲常衍切 壇 周壇也 壇 從土

坵 發聲力沼切 坵 畔也 坵 為四時界祭其中 坵 周禮曰 坵 五帝於四郊 坵 從土 坵 聲治小

埽 切 埽 棄也 埽 從土 埽 帝 帝 蘇老切 埽 保也 埽 高土也 埽 從土 埽 聲讀若毒都皓切

坳 坎坳也 梁國寧陵有坳 坳 亭 坳 從土 可聲康我切 坳 塵也 坳 從土 坳 聲亡果切

坵 堂塾也 坵 從土 坵 堅土也 坵 從土 坵 聲 坵 朶聲丁果切 坵 讀若朶丁果切

壤 柔土也 壤 從土 壤 秦謂阮為壤 壤 從土 壤 聲 壤 朶聲如兩切 壤 讀若井汲綬古杏切

壘 疆也 壘 從土 壘 竟聲 壘 治也 壘 從土 壘 聲 壘 朶聲

坵 濁也 坵 從土 坵 後 坵 陷也 坵 從土 坵 聲 坵 苦感切 坵 聲疾郢切

坵 元氣初分 輕清陽為天 重濁陰為地 萬物所陳 劉也 從土 也 聲徒四切 坵 籀文地 從隸

陸 侈也从土隊聲古
通用隊直類切

塿 仰涂也从土
既聲其冀切

非 塵也从土非
聲房未切

墓 丘也从土莫
聲莫故切

塿 天陰塵也詩曰塿塿其
陰从土壘聲於計切

壞 敗也从土壞
聲下怪切

出 壞也从土一屈
象形苦對切

埴 堅土也从土自聲
讀若泉其冀切

坻 地相沅比也衛大夫貞
子名坻从土比聲毗至

坻 益也从土付
聲符遇切

瘞 幽葬也
从土疾

塿 塵也从
土蓋聲

社 古文人
壞省人

塊 由或
从鬼

壘 隔也从土从
寔先代切

壘 澱也从土沂
聲魚僅切

杜 存也从土才
聲昨代切

壘 掃除也从土
弁聲讀若糞

壘 壘也从土
聲呼訝切

壘 壘也从土
聲之亮切

壘 壘也从土
聲之亮切

禮謂之封周官謂之窆虞書曰塿淫于家

禮謂之封周官謂之窆虞書曰塿淫于家

禮謂之封周官謂之窆虞書曰塿淫于家

方鄧切
輒 阮也一曰大也从土斬聲七豔切
坵 屏也从土占聲都念切

王與紂戰于姆野
坳 下也春秋傳曰墊隘从土執聲都念切
垓 朝歌南七十里地周書武

王與紂戰于姆野
坳 氣出土也一曰始也从土叔聲昌六切

力竹切
坳 門側堂也从土執聲殊六切
壘 土塊壘壘也从土去聲讀若逐一曰壘梁

堅不可拔也从土喬聲苦角切
壘 四方土可居也从土與聲於六切
坳 壘或从卜

牆高兒詩曰崇墉圮
坳 塊也从土業聲匹角切
坳 兔掘也从土屈聲苦骨切

汝潁之間謂致力於地曰聖
坳 突也詩曰蟬
從土从又讀若兔窟苦骨切
坳 治也一曰甬土謂之坳詩曰武

掘閱从土屈省聲苦骨切
坳 囚突出也从土攷聲胡八切
坳 蝻封也詩曰鶴鳴于坳从土至聲徒

結切
坳 卑垣也从土乎聲力輟切
坳 壁間隙也从土曷聲讀若謁魚列切

白涂也从土亞聲鳥各切
坳 裂也詩曰不埒不疆
從土各聲胡格切
坳 疆也从土易聲羊益切

陶竈窻也从土役省聲營隻切
坳 垣也从土辟聲北激切
坳

陶竈窻也从土役省聲營隻切
坳 垣也从土辟聲北激切
坳

陶竈窻也从土役省聲營隻切
坳 垣也从土辟聲北激切
坳

陶竈窻也从土役省聲營隻切
坳 垣也从土辟聲北激切
坳

陶竈窻也从土役省聲營隻切
坳 垣也从土辟聲北激切
坳

坳

坳

塗也从土冥聲莫狄切

塹

筑適也一曰未燒也

塹

土黏

也从土直聲常職切

塹

遏遮也从土則聲初力切

塹

由也从土畠聲芳逼切

書罍也从土从罍

罍亦聲莫比切

罍

下入也从土

西域浮屠也从土

塔聲土盍切

塔

城上女垣也从土葉徒叶切

壞也一曰塞補从土厭聲烏狎切

壓

文一百三十一 重二十六

文十三 新附

上

四十

西方鹵地也从西省象鹽

形安定有鹵縣東方謂之席西

方謂之鹵凡鹵之屬皆从鹵

鹹也从鹵

鹵從省聲河內謂之饒沛人言若虛昨何切

鹹

銜也北方味也从鹵

咸聲胡

文三

𧇧 四十 山獸之君从虎虎足象人

足象形凡虎之屬皆从虎 呼古切

𧇧 古文 亦古 文虎

𧇧 委虎虎之有角者也 从虎厂聲息移切

𧇧 楚人謂虎為鳥 从虎兔聲同 斤聲語斤切

𧇧 虎竊毛謂之號苗从 虎彡聲竊淺也昨閑 切

𧇧 虎鳴也一曰師子 从虎九聲許交切

𧇧 虎文也从虎彡象 其文也甫州切

𧇧 虎屬从虎去聲臣 鉉等曰去非聲未 詳呼

𧇧 黑虎也从虎 儵聲式竹切

𧇧 虎所攬畫明文也 从虎孚聲古伯切

𧇧 虎聲也从虎𧇧聲 讀若隔古覈切

𧇧 虎京聲 許隙切 讀若鼎 莫狄切

文十五 重二

文二 新附

古五故也从十口識前言者也凡

古之屬皆从古臣鉉等曰十口所傳是前言也公戶切

𠄎古文

𠄎大遠也从古段聲古雅切

文二 重一

𠄎一五十 郭也春分之音萬物郭皮

甲而出故謂之鼓从尗支象其

手擊之也周禮六鼓雷鼓八面

靈鼓六面路鼓四面鼗鼓皐鼓

晉鼓皆兩面凡鼓之屬皆从鼓

徐鍇曰郭者覆人 籀文鼓

𠄎鼓聲也从鼓 隆聲徒冬切 𠄎騎鼓也从鼓 卑聲部迷切 𠄎大

謂之鼗鼗八尺而兩面以鼓 𠄎鼗或从革 軍事从鼓賁省聲符分切 𠄎賁不省

𠄎鼓聲也从鼓 𠄎大鼓也从鼓 𠄎鼓聲詩曰鼗鼓弗

勝古 **鼓** 鼓聲也从鼓堂聲詩曰擊鼓其鼗土郎切 ○ **鼓合** 鼓聲也从鼓合

聲徒 **合** 古文磬 **鼓** 鼓聲聲从鼓 **鼓** 缶聲土盍切 **鼓** 無聲也从鼓耳聲他叶切

聲他叶切

文十 重三

兜 五十 二 廂蔽也从人象左右皆蔽

形凡兜之屬皆从兜讀若瞽 公戶切

兜 兜鍪首鎧也从兜从兒省兒象人頭也當侯切

文二

戶 五十 三 護也半門曰戶象形凡戶

之屬皆从戶 侯古切 **戶** 古文戶

扉 戶扇也从戶非聲甫微切 ○ **房** 室在旁也从戶方聲符方切

扇 外閉之關也从戶同聲古熒切 ○ **扉** 戶牖之間謂之扉从戶衣聲於豈切

扉 始開也从戶从聿臣鉉等曰聿者始也治小切 ○ **扉** 輜車旁推

大聲讀與鈇同徒蓋切 **扉** 扉也从戶从 **扉** 隘也从戶

於革
切
屬
閉也从戶
切
省聲口
蓋切

文十
重一

又
五行也从二陰陽在天地

間交午也凡五之屬皆从五
臣鉉

等曰二天天
地也疑古切
古文
五省

文一
重一

十
五月陰氣午逆陽冒

地而出此予矢同意凡午之屬

皆从午
疑古切

𠄎
逆也从午
吾聲五故切

文二

粟
實也象禾實之形凡米

之屬皆从米
莫禮切

糲
陳臭米从米
工聲戶工切
糜
糝也从米
麻聲靡為切
𦉳
潰米

也从米尼聲交阨
有菴冷縣武移切

酒滓也从米
棘聲作曹切

籀文

食米也从米
長聲陟良切

穀也从米量
聲呂張切

籀文

米名也从米梁
省聲呂張切

飴也从米唐
聲徒郎切

擇也从
米青聲

子盈

米巨聲其呂切

糧也从米胥
聲徂古切

糧也从米胥
聲徂古切

粗粒也从米
女聲人渚切

粉也从米卷
聲去阮切

疏也从米且
聲徂古切

麵傳

者也从米分
聲方吻切

粉也从米卷
聲去阮切

熬米麥也
从米臭聲

去九

春糗也从米
目其九切

雜飯也从米
丑聲女久切

以米和羹也一曰粒

也从米甚聲桑感切

籀文

籀文

古文糗

糜和也从米鬣聲
讀若鄆徒感切

蘆葉裹
米也从

米炭聲

不雜也从米
卒聲雖遂切

惡米也从米北
聲周書有菜誓

兵媚

乾也从米荀
聲平秘切

饋客芻米也从米
乞聲春秋傳曰齊

人來氣諸

氣或

氣或

栗重一

疾許既切

穀也从米卑
聲旁卦切

六斗太半斗春為米一斛

曰糲从米萬聲洛帶切

籀文

籀文

籀文

糶

穀也从米翟聲他弔切

糶

碎也从米靡聲模臥切

糶

糶 酒母也从米籜省聲駢六切

糶

籜或从麥籜省聲

糶

早取穀也从米焦聲

糶

糶 糶也

糶

糶 糶也

糶

糶 糶也

糶

糶 糶也

糶

糶 糶也

糶

糶 糶也

糶

糶 糶也

糶

糶 糶也

糶

糶 糶也

糶

糶 糶也

糶

糶 糶也

糶

糶 糶也

糶

糶 糶也

糶

糶 糶也

糶

糶 糶也

文三十六

重七

文六

新附

氏

五十

至也从氏下箸一也

凡氏之屬皆从氏

丁禮切

氏

氏 氏也

氏

氏 氏也

氏

氏 氏也

文四

豆

五十

行禮之器也从豆象形凡

豐之屬皆从豐讀與禮同

盧啓切

豐

爵之次弟也从豐从弟虞書曰平豐東作直質切

文二

𠂔

五十

袞後有所俠藏也从匕上

有一覆之凡匕之屬皆从匕讀

與僕同

胡禮切

匚

踦區藏匿也从品在匕中品衆也豈俱切

匱

匿也从匚曼聲於蹇切

𠂔

盛弓弩矢器也从匕从矢國語曰兵不解匿於計切

丙

側逃也从匕丙

聲一曰箕屬臣鉉等曰丙非聲義當从內會意疑傳寫之誤盧侯切

匹

四丈也从八匕

亦聲普吉切

𠂔

𠂔也从匕若聲讀如羊騮箠女力切

文七

𠂔

六十

解廌獸也似山牛一角古

者決訟令觸不直象形从豸省

凡廌之屬皆从廌 宅買切

廌 獸之所食艸从廌从艸古者神人以廌遺黃帝帝曰何食何處曰食廌夏處水澤冬處松栢作 **廌** 解廌屬从廌季

旬切 **廌** 聲闕古季切 **廌** 刑也平之如水从水廌所

以觸不直者去 **廌** 今文 **廌** 古文 之从去方乏切

文四 重二

𠄎 六十 𠄎也十月微陽起接盛陰

从二二古文上字一人男一人

女也从乙象褻子咳咳之形春

秋傳曰亥有二首六身凡亥之

屬皆从亥 胡改切 **亥** 古文亥為豕與豕同亥而生子

復從一起

文一 重一

𠄎 六十 𠄎詞之難也象气之出難

凡𠄎之屬皆从𠄎 奴亥切臣鉉等曰今隸書作乃

古文 籀文

𠄎 驚聲也从乃省 𠄎聲籀文 𠄎不省或曰 𠄎往也讀若仍臣鉉等曰 𠄎非聲未詳如乘切

𠄎 古文 𠄎 氣行息从乃 𠄎聲 讀若伎以周切

文三 重三

𠄎 六十 長行也从彳引之凡又之

屬皆从又 余忍切

𠄎 行也从又正 聲諸盈切 𠄎 朝中也从又 𠄎聲特丁切 𠄎

立朝律也从聿从又臣鉉等曰聿律省也居萬切

文四

𠄎 六十 匿也象迟曲隱蔽形凡

之屬皆从𠄎 讀若隱 於謹切

直 正見也从𠄎从十从目徐錯曰𠄎隱也今十目所見是直也除力切 𠄎 古

文二 重一

𠄎 六十 旌旗之游於蹇之兒从𠄎

曲而下坐於相出入也讀若偃

古人名於字子游凡於之屬皆

於於 於幘 古文於字象形 及象旌旗之游

旌 旗兒从於也聲 旌施字 旌旗披靡

旒 子旗知施者旗也式支切 旒旒施也从於

旒 旒旒施也从於 旒旒施字 旒旒施字

旒 旒旒施字 旒旒施字 旒旒施字

旒 旒旒施字 旒旒施字 旒旒施字

旒 旒旒施字 旒旒施字 旒旒施字

旒 旒旒施字 旒旒施字 旒旒施字

旒 旒旒施字 旒旒施字 旒旒施字

旒 旒旒施字 旒旒施字 旒旒施字

旒 旒旒施字 旒旒施字 旒旒施字

旒 旒旒施字 旒旒施字 旒旒施字

旒 旒旒施字 旒旒施字 旒旒施字

卷之六

三

魯人射

旗屬从放要聲鳥皎切

游游而長从兆聲

龜蛇四游以象營室

周禮曰縣鄙

○ 導車所以載全羽以為允

允進也从从遂聲徐醉切

建旒治小切

○ 繼旒之旗也沛然而人會

建 坐从从卩聲蒲蓋切

木置石其上發以機以追敵也从从會聲春

秋傳曰旒動而鼓詩曰其旒如林古外切

文二十三

重五

橐

六十

橐也以束困聲凡橐之屬

皆从橐

胡本切

橐

囊張大兒从橐省 甸省聲符宵切

橐

車上大橐从橐省 谷聲詩曰載橐弓

矢古勞切

橐

橐也从橐省 省聲奴當切

○ 橐

橐也从橐省 石聲他各切

文五

一

六十

上下通也引而上行讀若

引而下行讀若退凡一之屬

皆从一

古本切

中 和也从口一上
古文
籀文

旂 旌旗柱兒从一从
放亦聲丑善切

文三 重二

厶 六十
山石之厶巖人可居象形

凡厶之屬皆从厶
呼旱切
籀文

厶 石大也从厶
厶聲莫江切
厶 厶巖山顛也从厶
厶聲姊宜切

厶 厶巖也
義聲魚爲切
厶 石間見从厶甫聲
讀若軟芳無切
厶 唐庠石也

从厶犀省
聲杜兮切
圭 山邊也从厶
圭聲五佳切
厶 厶也一曰
地名从厶

設聲魚
音切
厶 石地也从厶金聲
讀若給巨今切
厶 厶諸治玉
者也从厶

僉聲讀若
籃魯甘切
厶 仰也从人
在厶上一曰屋相也
秦謂之桶齊謂之
厶魚毀切

厶 柔石也从厶
氏聲職雉切
厶 厶或
从石
厶 厶出泉也
从厶畧聲

讀若軌
居洧切
厶 石利也从厶異聲
讀若呆胥里切
厶 美石也从厶
古聲侯

古
厶 隱也从厶非
聲扶沸切
厶 旱石也从厶
省聲力制切

厶 或不
省
厶 發石也从厶
靴聲俱月切
厶 岸上見
也从厶

从之省讀若
躍以灼切

厝

厲石也从厂咎聲詩曰他山之石可以為厝蒼各切又七互切

辟

反也从厂辟聲普擊切

仄

治也从厂秝聲郎擊切

厽

石地

惡也从厂兒聲五歷切

仄

側傾也从人在厂下阻力切

仄

籀文从矢矢亦

聲

立聲盧荅切

厽

笮也从厂獸聲一曰合也於輒切又一琰切

厽

厽也从厂夾聲胡甲切

文二十七

重四

卵

六十

凡物無乳者卵生象形凡

卵之屬皆从卵

盧管切

輓

卵不孚也从卵殺聲徒况切

文二

丏

七不見也象壅蔽之形凡丏之

屬皆从丏

彌克切

文一

犬

七十

狗之有縣蹠者也象形孔

子曰視犬之字如畫狗也凡犬

之屬皆从犬 苦泫切

犬

犬之多毛者从犬从彡詩曰無使龍也吠莫江切

犛

犛犬也从犬奇聲於

犛

犬怒兒从犬示聲一曰犬難得代郡有犛氏縣讀又若銀語其切

犛

犛

犛獸也从犬軍聲許韋切 犛 犛獸也鬼所乘之有三德其色中和小前大後死則丘首从犬

犛

恨賊也从犬青聲倉才切

犛

健也从犬犛聲詩曰盧獐獐力

犛

犬吠聲从犬斤聲語斤切

犛

大鬪聲从犬番聲附袁切

犛

犬行也从犬亘聲周書曰尚獫狁胡官切

犛

後麀如號貓食虎豹者从犬爰聲見爾雅素官

犛

吠鬪聲从犬見聲五還切

犛

獼屬从犬扁聲布玄切

犛

或从寘

犛

犬走兒从三犬甫遙切

犛

獨獠也从犬喬聲許

犛

犬獲獲咳吠也从犬琴聲吠包切

犛

獲獲也从犬夔聲女交切

犛

犬如人心可使者从犬敷聲春秋傳曰公曠夫葵五牢切

犛

犬惡毛也从犬

犛

犛聲奴刀切

犛

古文犛似

銳頭白頰高前廣後从犬良聲魯當切

犛

猩猩犬吠聲从犬星聲桑經切

犛

獲屬从犬酋聲一曰隴
西謂犬子為猷以周切

獾 憂也从犬侯
聲乎溝切

獾 實中大聲从犬从
音音亦聲乙咸切

獾 犬吠聲从犬
畏聲鳥賄切

獾 也从犬璽
聲息淺切

獾 田也故从豕示
聲凶奴地有狡犬巨
口而黑身古巧切

獾 壯壯亦聲徂朗切
妄疆犬也从犬从
壯壯亦聲徂朗切

獾 獾平縣
古猛切

獾 健犬也从犬
孟聲莫杏切

獾 犬性驕也从犬
丑聲女久切

獾 孔子曰狗叩也叩氣吠
以守从犬句聲古厚切

獾 犬僉聲
虛檢切

獾 犬吠不止也从犬兼聲讀若
檻一曰兩犬爭也胡黯切

獾 犬容頭進也从犬參聲
一曰賊疾也山檻切

九之卷下

五

獾 侵也从犬弓
聲方險切

獾 獲屬从犬且聲一曰狙犬也暫齧
人者一曰犬不齧人也親去切

獾 黃犬黑頭从犬主
聲讀若注之戍切

獾 曲也从太出戶下戾
者身曲戾也郎計切

狽 狂犬也从犬折聲春秋傳曰
狽犬入華臣氏之門征例切

𤝵 聲春秋傳曰與
犬犬𤝵毗祭切

𤝶 犬張斷怒也从犬來
聲讀又若銀魚僅切

𤝷 狼屬从犬曼聲爾雅
曰貍猥似狸舞販切

𤝸 獍犬也从犬开聲一
曰逐虎犬也五甸切

𤝹 獍犬也从
𤝹聲古縣切

𤝺 犬形也从犬
𤝺聲鉏亮切

𤝻 犬田也从犬守聲易曰
明夷于南狩書究切

𤝼 健犬也从犬
亢聲苦浪切

𤝽 犬屬腰已上黃腰已下黑食母猴从犬𤝽聲
讀若構或曰穀似犛羊出蜀北踰山中犬首

𤝾 犬相得而鬪也从犬蜀聲羊為羣犬
而馬尾

𤝿 為獨也一曰北踰山有獨俗獸如虎
火屋切

𤞀 走也从犬攸聲
曰身豕鬣尾

𤞁 短喙犬也从犬曷聲詩曰載獫狫狫
如馬徒谷切

𤞂 獸走兒从犬
戍聲許月切

𤞃 過弗取也从犬出
聲讀若孛蒲沒切

狻 犬从艸暴出逐人也
从犬卒聲麤沒切

狺 如小狗也水居
食魚从犬賴聲

狻 契聲鳥
點切

狻 楚謂相驚曰狻讀若翹式略切

狻 母猴也从犬夔聲爾雅云獲
父善顧攬持人也俱縛切

狻 獵所獲也从犬
獲聲胡伯切

狻 如狼善
驅羊从

狻 犬張耳兒从犬
易聲陟革切

狻 赤狄本犬種狄之為言淫
辟也从犬亦省聲徒歷切

狻 犬暫逐人也从犬黑
目聲古闕切

狻 犬食也从犬从舌讀若
比目魚鰈之鰈他合切

狻 放獵逐禽也
从犬鼠聲良

狻 杜林說
狻从心

狻 犬可
習也

狻 多畏也从犬
去聲去劫切

狻

狻

文八十三 重五

文四 新附

水小流也周禮匠人為溝

洫相廣五寸二相為耦一耦之

伐廣尺深尺謂之𠂔倍𠂔謂之

遂倍遂曰溝倍溝曰洫倍洫曰

𠂔凡𠂔之屬皆从𠂔姑注切

古文𠂔从田从犬篆文𠂔从田从犬

文一 重二

𠂔七十對臥也从夕𠂔相背凡𠂔

之屬皆从𠂔昌充切 揚雄說𠂔

𠂔樂也用足相背从 𠂔無聲文撫切 古文舞 𠂔

車軸端鍵也兩穿相背从𠂔萬省聲萬古文僕字胡曼切

文三 重二

𠂔七十謹也从三子凡𠂔之屬皆

从𠂔讀若翦旨克切

𠂔迳也一曰呻吟也从𠂔在尸下 臣鉉等曰尸者屋也士連切 𠂔 盛

从𠂔从日讀若蕤蕤一曰若存魚紀切 籀文𠂔从二子一 曰音即奇字𠂔

文三 重一

𠩺

七十
五

柔韋也从北从皮省从𠩺

省凡𠩺之屬皆从𠩺讀若奕一

曰若儻

臣鉉等曰北者反覆柔治之也𠩺營也而克切

𠩺

古文

𠩺

籀文𠩺
从𠩺省

𠩺

羽獵韋綺从𠩺
𠩺聲而隴切

𠩺

或从衣从𠩺
書曰鳥獸廢毛

文三 重二

𠩺

𠩺

七十
六

臯人相與訟也从二辛凡

辨之屬皆从辨

方免切

辨

治也从言在辨
之間符蹇切

文二

𠩺

七十
七

極巧視之也从四工凡

之屬皆从𠩺

知衍切

𠩺

室也从𠩺从井室
中𠩺猶齊也蘇則切

文二

鳥 七十

長尾禽總名也象形鳥之

足似匕从匕凡鳥之屬皆从鳥

都了切

蒙

水鳥也从鳥

鴻

鴻鵠也从鳥

蕭

鶩

鶩鶩也从鳥

鷺

鷺鷥也从鳥

鷺

鷺

鷺鷥也从鳥

鷺

鷺鷥也从鳥

鷺

鷺

鷺鷥也从鳥

鷺

鷺鷥也从鳥

鷺

鷺

鷺鷥也从鳥

鷺

鷺鷥也从鳥

鷺

鷺

鷺鷥也从鳥

鷺

鷺鷥也从鳥

鷺

鷺

鷺鷥也从鳥

鷺

鷺鷥也从鳥

鷺

鷺

鷺鷥也从鳥

鷺

鷺鷥也从鳥

鷺

鷺

鷺鷥也从鳥

鷺

鷺鷥也从鳥

鷺

鷺

鷺鷥也从鳥

鷺

鷺鷥也从鳥

鷺

鷺

鷺鷥也从鳥

鷺

鷺鷥也从鳥

鷺

𪗇 鸛或 𪗇 古文 𪗇 古文 𪗇 古文 𪗇 古文

𪗈 鸛 𪗈 鸛 𪗈 鸛 𪗈 鸛 𪗈 鸛

𪗉 鸛 𪗉 鸛 𪗉 鸛 𪗉 鸛 𪗉 鸛

𪗊 鸛 𪗊 鸛 𪗊 鸛 𪗊 鸛 𪗊 鸛

𪗋 鸛 𪗋 鸛 𪗋 鸛 𪗋 鸛 𪗋 鸛

𪗌 鸛 𪗌 鸛 𪗌 鸛 𪗌 鸛 𪗌 鸛

𪗍 鸛 𪗍 鸛 𪗍 鸛 𪗍 鸛 𪗍 鸛

𪗎 鸛 𪗎 鸛 𪗎 鸛 𪗎 鸛 𪗎 鸛

𪗏 鸛 𪗏 鸛 𪗏 鸛 𪗏 鸛 𪗏 鸛

𪗐 鸛 𪗐 鸛 𪗐 鸛 𪗐 鸛 𪗐 鸛

𪗑 鸛 𪗑 鸛 𪗑 鸛 𪗑 鸛 𪗑 鸛

𪗒 鸛 𪗒 鸛 𪗒 鸛 𪗒 鸛 𪗒 鸛

𪗓 鸛 𪗓 鸛 𪗓 鸛 𪗓 鸛 𪗓 鸛

𪗔 鸛 𪗔 鸛 𪗔 鸛 𪗔 鸛 𪗔 鸛

𪗕 鸛 𪗕 鸛 𪗕 鸛 𪗕 鸛 𪗕 鸛

𪗖 鸛 𪗖 鸛 𪗖 鸛 𪗖 鸛 𪗖 鸛

𪗗 鸛 𪗗 鸛 𪗗 鸛 𪗗 鸛 𪗗 鸛

𪗘 鸛 𪗘 鸛 𪗘 鸛 𪗘 鸛 𪗘 鸛

𪗙 鸛 𪗙 鸛 𪗙 鸛 𪗙 鸛 𪗙 鸛

𪗚 鸛 𪗚 鸛 𪗚 鸛 𪗚 鸛 𪗚 鸛

𪗛 鸛 𪗛 鸛 𪗛 鸛 𪗛 鸛 𪗛 鸛

𪗜 鸛 𪗜 鸛 𪗜 鸛 𪗜 鸛 𪗜 鸛

𪗝 鸛 𪗝 鸛 𪗝 鸛 𪗝 鸛 𪗝 鸛

𪗞 鸛 𪗞 鸛 𪗞 鸛 𪗞 鸛 𪗞 鸛

𪗟 鸛 𪗟 鸛 𪗟 鸛 𪗟 鸛 𪗟 鸛

𪗠 鸛 𪗠 鸛 𪗠 鸛 𪗠 鸛 𪗠 鸛

𪗡 鸛 𪗡 鸛 𪗡 鸛 𪗡 鸛 𪗡 鸛

𪗢 鸛 𪗢 鸛 𪗢 鸛 𪗢 鸛 𪗢 鸛

𪗣 鸛 𪗣 鸛 𪗣 鸛 𪗣 鸛 𪗣 鸛

𪗤 鸛 𪗤 鸛 𪗤 鸛 𪗤 鸛 𪗤 鸛

美長醜為鸚離从鳥留聲力求切

鸚 秃鵝也从鳥未聲臣鉉等曰未非聲未詳七由切

秋鳥

水鴉也从鳥區聲鳥侯切

深

鼠形飛走且乳之鳥

鸛

鸛鳴也从鳥雥聲文甫切

祝鳩也从鳥隹聲思尤切

从佳一一

鳥也其雌皇从鳥匸聲

雌

鳴也从鳥唯聲詩曰有鸛雉鳴以沼切

雙鵞也从鳥隹聲思尤切

鳥

鳥浩切

鳥也肉出尺裁从

鴨或

鵠

澤虞也从鳥方聲分兩切

鳥也从鳥主聲天口切

鳳

神鳥也天老曰鳳之象也鴻前麇後蛇頸魚尾鸛頸鴳思龍文龜背燕頤雞喙五色備舉出於東方君子之國翱翔四海之外過崑崙飲砥柱濯羽弱水莫宿風穴見則天下大安寧从鳥凡聲馮貢切

古文鳳象形鳳飛羣鳥從

以萬數故以為朋黨字

亦古文鳳

擊殺鳥也从鳥執聲脂利切

白鷺也从鳥

鷺也

鳥似鷺而青出羗中

卑居也从鳥與聲羊茹切

駿驥驚也从鳥

雉肥韜音

古拜切

交聲私閏切

者也从鳥

孰聲魯郊以丹雞祝曰以斯轄
音赤羽去魯侯之咎侯幹切

鵠 雁也从鳥安聲鳥諫切
鵠 賊也从鳥人厂聲臣鉉

取當从雁省
聲五晏切
鵠 欺老也从鳥
等曰从人从厂義無所

笑
鵠 鵠鳩鳥名从鳥
切 庚聲之夜切
鵠 鳥黑色多子師曠

羌鵠黃頭赤目五色皆
備从鳥就聲疾儼切
鵠 天禽也从鳥
翏聲力救切

鳥予生哺者从
鳥敬聲口豆切
鵠 毒鳥也从鳥
宄聲

鳥驟也从鳥
暴聲蒲木切
鵠 舒鳧也从鳥
攸聲莫卜切
鵠 鷓鴣也五
方神鳥也

東方發明南方隼明西方鸛鷓北方
幽昌中央鳳皇从鳥肅聲息逐切

交
鵠 萋鵠也从鳥
聲 壺聲力竹切
鵠 稭鷓鳴鳩从鳥
聲 居六切

與籀同
居六切
鵠 鳥也从鳥
聲居玉切
鵠 鴻鵠也从鳥
告聲胡沃切

鵠 雌鵠也从鳥
谷聲古者
鵠 佳从吏

鵠 雜鷓山鵠知來事鳥也
从鳥學省聲胡角切
鵠 鷓或

獄鳥族鳳屬神鳥也从鳥獄聲春秋國語曰周之興也
獄鳥鸞鳴於岐山江中有鸞鸞似鳧而大赤目五角切

鸞 鸞鸞也从鳥
族聲士角切
鸞 鳥也从鳥
聲親吉切
鸞 鳥

鳴 鶯也俗謂之鴨从
鳥申聲鳥狎切

文百十六 重十九

文四 新附

了 七十
九 也 从子無臂象形凡了

之屬皆从了 盧鳥切

了 無左臂也从了
了 象形居月切 無右臂也从了
了 象形居桀切

文三

川 八十
物之微也从八一見而分

之凡小之屬皆从小 私州切

少 不多也从小
ノ聲書沼切 少也从小ノ聲
讀若輟子結切

文三

受 八十
一 物落上下相付也从爪从

又凡受之屬皆从受讀若詩標

有梅 平小切

卷之卷六

五

𠂔

引也从受从于籀文以為車轅字羽元切

𠂔

引也从受从臣鉉等曰尸

音曳受二手也而曳之爭之道也側莖切

𠂔

所依據也从受工讀與隱同於謹切

𠂔

相付也从受月省聲殖酉切

𠂔

進取也从受古聲古覽切

𠂔

籀文人𠂔

𠂔

治也么子相亂受治之也讀若亂同一曰理也

徐錯曰曰口坳也界也郎段切

𠂔

𠂔

𠂔

五指捋也从受一聲讀若

律呂

𠂔

撮也从受从巳臣鉉等曰巳者物也又瓜輒取之指事力輟切

文九

重三

重刊許氏說文解字五音韻譜卷六

